

LE SAVOIR À VOTRE PORTÉE



Pôle universitaire
des Basses-Laurentides

■ LA TABLE DES MATIÈRES

| | |
|---|---|
| Le président | 1 |
| La directrice | 1 |
| L'équipe | 2 |
| La mission | 2 |
| Le conseil d'administration | 3 |
| Les partenaires | 4 |
| Les besoins de formation | 6 |
| Les réalisations | 7 |
| Les formations et programmes universitaires | 7 |
| Les événements | 8 |
| Les axes de développement 2007-2008 | 9 |

■ TÉMOIGNAGE

Bonjour et chapeau aux étudiant(e)s qui utilisent les services du Pôle universitaire pour parfaire leurs connaissances. À titre d'étudiant du Pôle, la proximité et la qualité des cours offerts se sont avérées un critère essentiel dans ma décision de retourner aux études. Longue vie au Pôle et à ses partenaires.



Jean-Luc Riopel
Directeur général
CLD de Mirabel

Le présent rapport annuel est publié par
le Pôle universitaire des Basses-Laurentides.
Rapport annuel : 1^{er} juillet 2006 au 30 juin 2007

Coordination : [Michelle Bolduc](#)
Rédaction : [L'équipe du Pôle universitaire des Basses-Laurentides](#)
Conception graphique : www.pointgdesign.com

Soucieux de la problématique environnementale, le Pôle universitaire des Basses-Laurentides a choisi de produire un rapport annuel concis de manière à limiter le gaspillage de matières premières et ainsi, refléter de meilleures pratiques de développement durable.

Le président



Je suis particulièrement honoré de vous présenter les réalisations accomplies en 2006-2007 par le Pôle universitaire des Basses-Laurentides. Le message et les actions du conseil d'administration et de l'équipe de la permanence du Pôle ont clairement été entendus et seront bientôt complètement intégrés par la population et les entreprises de notre région.

À la lecture de ce rapport annuel, vous serez à même de constater que les résultats obtenus confirment la pertinence de nos actions et la nécessité d'offrir des services universitaires dans les Basses-Laurentides. De plus, l'importance de l'engagement de femmes et d'hommes du milieu socioéconomique, institutionnel, politique et communautaire des Basses-Laurentides au regard de la mission du Pôle universitaire est un témoignage sans équivoque de l'importance qu'ils accordent à l'éducation. Un exemple tangible de l'engagement de notre communauté est l'augmentation marquée du membership du Pôle. Des organisations adhèrent spontanément au Pôle et nous expriment l'importance qu'elles accordent à ce nouvel outil collectif. Bravo!

Je ne peux passer sous silence l'étroite collaboration que nous vivons avec nos trois partenaires universitaires. Des universités qui nous font confiance et avec qui nous sommes heureux de travailler au quotidien. Merci à l'Université Laval, l'Université de Sherbrooke et au Conservatoire national des arts et métiers!

À titre de président du Pôle universitaire, je vous encourage à nous faire part de vos besoins en matière de formation universitaire afin que nous puissions y répondre. Encore plus que jamais, le Pôle universitaire des Basses-Laurentides c'est le savoir à votre portée!

Élie Fallu

La directrice



Nous vous présentons avec beaucoup de fierté notre rapport annuel 2006-2007. L'année des premières! Première année d'enracinement du Pôle dans son milieu, première année d'étroite collaboration avec nos partenaires universitaires, première année de création d'une équipe de travail à la permanence, premier site Internet, premier bail et premiers aménagements de nos bureaux administratifs, premier colloque sur la gestion des ressources humaines, première étude de marché, première cohorte de diplômés et... encore plus.

L'année 2006-2007 aura été marquée par diverses actions qui nous tiennent à cœur. Tout d'abord, il est important de souligner la qualité de l'offre de cours. Elle a séduit 165 personnes qui se sont inscrites dans une gamme diversifiée de domaines. Nous poursuivons nos démarches afin de proposer une plus grande offre de formation à notre clientèle dans les prochains mois et années. De plus, nous avons enclenché les étapes préliminaires de travail dans les dossiers d'implantation de services tels que la reconnaissance des acquis et des compétences, les stages et l'Observatoire en transport de personnes. Ces dossiers sont le reflet concret de préoccupations de notre milieu.

L'équipe du Pôle s'engage à ce que la prochaine l'année soit tout aussi réussie, et ce, dans un esprit d'ouverture aux autres et en réponse aux besoins exprimés.

Merci à tous et, plus particulièrement, à Michelle, Jeanne et Élie!

Nadine Le Gal

L'équipe

■ LES EMPLOYÉES

Nadine Le Gal

Directrice

Michelle Bolduc

Adjointe à la direction

Jeanne Kimpton

Agente de développement



De gauche à droite : Nadine Le Gal, Jeanne Kimpton et Michelle Bolduc.

La mission

- Favoriser l'accessibilité et le développement de la formation, de la recherche et des services à la collectivité dans la région des Basses-Laurentides dans une perspective de développement local et régional.
- Coordonner la contribution et la concertation des universités partenaires, de leurs programmes et de leurs ressources en réponse aux besoins de la région.
- Mettre à contribution et en synergie les ressources d'enseignement supérieur et de recherche déjà existantes sur le territoire.

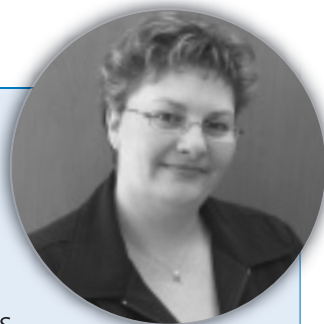
■ TÉMOIGNAGE

La formation « Optimisez la gestion de vos ressources humaines » a répondu entièrement à mes attentes. Au terme du programme, j'avais acquis les connaissances et intégré les bons outils afin de mieux performer dans la gestion des ressources humaines au sein de notre organisation. Cette formation donne le goût d'aller plus loin. Autre point très positif, l'accès à ce genre de formation à proximité de chez soi est tout simplement génial !

Nancy Lévesque

Adjointe administrative

Absolunet inc.



Le conseil d'administration

■ LE CONSEIL D'ADMINISTRATION

Monsieur Élie Fallu, président

Représentant, *Ville de Sainte-Thérèse*

Madame Monique Laurin, 1^{re} vice-présidente

Directrice générale, *Collège Lionel-Groulx*

Monsieur Claude Gingras, 2^e vice-président

Directeur des ressources humaines, *Bell Helicopter Textron Ltée*

Monsieur Gilles Gervais, 3^e vice-président

Directeur général, *PACCAR du Canada Ltée*

Monsieur Charles Le Borgne, secrétaire-trésorier

Directeur général, *Société de développement économique Thérèse-De Blainville (CLD)*

Monsieur Gilles Dion

Président, *directeur général, Nova Bus*

Monsieur Jean-François Lachance

Directeur général, *Commission scolaire de la Seigneurie-des-Mille-Îles*

Monsieur Marc Brunet

Conseiller au développement technologique, *Centre de recherche industrielle du Québec (CRIQ)*

Monsieur Jean-Marc Fauteux

Directeur général, *Centre local de développement de la MRC de Deux-Montagnes (CLD)*

Monsieur Joé Bélanger

Directeur général, *Caisse Desjardins Thérèse-De Blainville*

Madame Lauraine Langlois

Directrice régionale de Laval, des Laurentides et de Lanaudière, *Ministère de l'Éducation, du Loisir et du Sport*

Monsieur Carol Landry

Directeur général adjoint à la formation continue, *Université Laval*

M^e Louis Marquis

Secrétaire général et vice-recteur aux relations institutionnelles, *Université de Sherbrooke*

Nom du représentant à venir

Conservatoire national des arts et métiers (Cnam)

Université

Poste à combler

Monsieur Jean Bouchard

Conseiller municipal, *MRC de Mirabel*

M^e Claude Carignan

Maire, *Ville de Saint-Eustache*

Monsieur Pierre Nadeau (membre non-votant participant aux réunions du CA)

Directeur, *CLE Sainte-Thérèse et Mirabel*

Madame Nadine Le Gal (membre non-votant participant aux réunions du CA)

Directrice, *Pôle universitaire des Basses-Laurentides*

■ LE COMITÉ EXÉCUTIF



Élie Fallu
Président



Monique Laurin
1^{re} vice-présidente



Claude Gingras
2^e vice-président



Gilles Gervais
3^e vice-président



Charles Le Borgne
Secrétaire-trésorier

Les partenaires

■ UNIVERSITAIRES



L'Université Laval

L'Université Laval a développé une solide expérience en formation continue. Elle offre aux individus plus de 125 programmes et 1000 cours de formation continue sous des formes diverses : programmes courts (microprogrammes, certificats et diplômes), programmes menant à des grades, hors campus et à distance. Toute une gamme de services est aussi offerte aux entreprises et organisations : formation sur mesure et à la carte.



L'Université de Sherbrooke

L'Université de Sherbrooke a développé une longue expérience de services universitaires à l'extérieur de son campus principal. Les différentes facultés de l'Université de Sherbrooke offrent plus de 80 programmes d'études, surtout en formation continue ou sur mesure (microprogrammes, diplômes, etc.) et aux études supérieures (maîtrises et doctorats).



Le Conservatoire national des arts et métiers (Cnam)

Le Conservatoire national des arts et métiers est un grand établissement public français dédié à la formation tout au long de la vie. Il remplit trois missions : la formation professionnelle des adultes, la recherche technologique et la diffusion de la culture scientifique et technique. Le Cnam propose plus de 800 formations modulaires centrées sur des compétences recherchées dans quelque 350 métiers. Elles se répartissent en 4 domaines : Économie et gestion, Travail et société, Sciences et technologies de l'information et de la communication, Sciences et techniques industrielles. Il offre 400 certifications (diplômes, titres et certificats) et compte 80 000 auditeurs inscrits en France, sur 150 centres de formation regroupés autour de 28 centres régionaux.

■ TÉMOIGNAGE



Quel plaisir de poursuivre mes études de 2^e cycle universitaire à proximité de chez moi!

Grand merci au Pôle universitaire des Basses-Laurentides de me permettre d'acquérir des connaissances de haut calibre, et ce, tout en me facilitant la conciliation travail / famille / études. Étudier dans son patelin, c'est également mieux saisir la force du réseautage entre pairs!

Quel gain autant au niveau professionnel que personnel!

Judith Lapierre

Conseillère en communication

Commission scolaire de la Seigneurie-des-Mille-Îles

Les partenaires (suite)

■ FINANCIERS

Le Pôle universitaire des Basses-Laurentides bénéficie d'un appui solide du milieu institutionnel, gouvernemental et des entreprises. Cette marque de confiance est un gage de succès indéniable pour le Pôle et la population qu'il dessert. Nous les en remercions sincèrement.

- Centre local de développement de la MRC de Deux-Montagnes (CLD)
- Centre local de développement de Mirabel (CLD)
- Emploi-Québec
- Ministère de l'Éducation, du Loisir et du Sport du Québec (MELS)
- Société de développement économique Thérèse-De Blainville (CLD)
- Ville de Sainte-Thérèse

Partenaire financier majeur

- PACCAR du Canada Ltée

■ MEMBRES 2006-2007

- Absolunet
- Bell Helicopter Textron Ltée
- Caisse Desjardins Thérèse-De Blainville
- Centre d'intervention des Basses-Laurentides pour l'emploi (CIBLE)
- Centre local d'emploi de Sainte-Thérèse et Mirabel (CLE)
- Centre local de développement de Deux-Montagnes (CLD)
- Collège Lionel-Groulx
- Commission scolaire de la Seigneurie-des-Mille-Îles (CSSMI)
- Conservatoire national des arts et métiers (Cnam)
- Centre de recherche industrielle du Québec (CRIQ)
- Direction régionale LLL, Ministère de l'éducation, du Loisir et du Sport
- Groupe JCL
- Nova Bus
- PACCAR du Canada Ltée
- Société de développement économique Thérèse-De Blainville (CLD)
- Université de Sherbrooke
- Université Laval
- Ville de Blainville
- Ville de Boisbriand
- Ville de Bois-des-Filion
- Ville de Lorraine
- Ville de Mirabel
- Ville de Saint-Eustache
- Ville de Sainte-Thérèse

■ TÉMOIGNAGE

Nous sommes plusieurs chez PACCAR à étudier dans le même programme et unanimes à dire que les horaires et la proximité des cours par rapport à notre lieu de travail sont des aspects facilitant la poursuite de nos études. Aussi, le fait d'évoluer ensemble favorise grandement ces liens étroits que toute entreprise souhaiterait voir se développer au sein de ses équipes de travail.

**Annie Roy, Jolaine Racine, Mélanie Dionne
Simon Quevillon, François Nadeau**

PACCAR du Canada Ltée

Les besoins de formation

Le Pôle universitaire des Basses-Laurentides désire répondre aux besoins de formation universitaire de la population et des entreprises de la région des Basses-Laurentides. Cette année, une des priorités retenue par l'équipe fut l'analyse de besoins de la population. Pour atteindre ce but, nous avons privilégié deux moyens: les groupes témoins et l'étude de marché auprès de la population.

GROUPES TÉMOINS

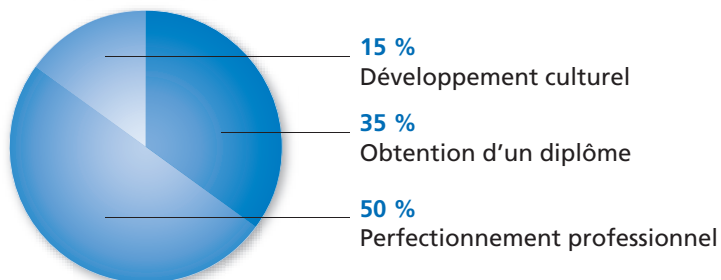
L'organisation de groupes témoins réunissant des acteurs du milieu des affaires et institutionnel en environnement, en génie logiciel et technologies de l'information, en gestion de PME, en gestion de l'information numérique et en gestion pour les cadres supérieurs a permis de mieux définir les besoins de formation.

ÉTUDE DE MARCHÉ AUPRÈS DE LA POPULATION

Une étude de marché a été effectuée par la firme Jolicoeur et Associés auprès des résidents des MRC de Thérèse-De Blainville, Deux-Montagnes et Mirabel, âgés de 18 ans et plus ayant terminé leur diplôme de secondaire V. Le taux de réponse a été de 58 %, ce qui représente 900 questionnaires complétés. Les points marquants de cette étude sont les suivants :

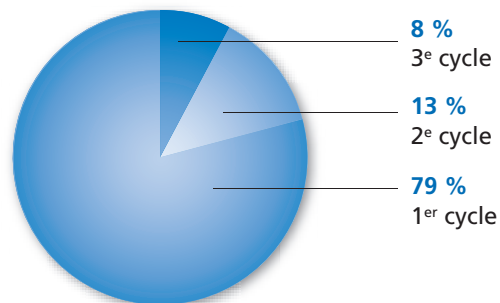
Motivation au retour aux études de la population étudiée

L'analyse du cursus de formation de la population étudiée (900 personnes) permet de dégager de grandes lignes. Trois motivations expliquent le retour aux études :



De plus, 46 % des répondants expriment leur intérêt à suivre une formation universitaire dans la région des Basses-Laurentides.

Le type de diplôme visé :



Disciplines prioritaires pour obtention d'un diplôme ou pour un perfectionnement professionnel

- Administration
- Sciences de la santé
- Éducation
- Génie

Probabilité d'inscription au cours des trois prochaines années

Afin d'évaluer le volume des clientèles potentielles, 46 % des répondants déclarent qu'il est très ou assez probable qu'ils s'inscrivent si des cours universitaires étaient offerts dans la région.

En nombre, cela implique **39 800 personnes** pour l'obtention d'un diplôme et pour un perfectionnement professionnel dont :

- | | |
|------------------------|------------------|
| ■ Administration | 18 700 personnes |
| ■ Sciences de la santé | 5 100 personnes |
| ■ Éducation | 1 600 personnes |
| ■ Génie (informatique) | 3 600 personnes |

Il existe donc un bassin de population important pour une offre universitaire dans notre région.

Les réalisations

Les réalisations du Pôle en quelques mots :

- 165 étudiants inscrits
- 5 programmes
- 2 universités québécoises et
1 université française
- 24 membres-partenaires
- Colloque en ressources humaines
- Site Internet
- Semaine québécoise des adultes en formation
- Première graduation « à vie »
- Étude de marché sur les besoins de formation
- 5 tables d'analyse de besoins
- 11 séances d'information
- Observatoire en transport de personnes : comité d'orientation pour sa création
- Carrefour stages : échanges sur sa faisabilité
- Reconnaissance des acquis et des compétences : rencontres de travail

Les formations et programmes universitaires

Depuis les débuts du Pôle, **plus de 165 étudiants** se sont inscrits aux différents programmes suivants :

Baccalauréat en enseignement secondaire

Programme de 1^{er} cycle

PROJET «PASSERELLE» - Il s'agit d'une solution adaptée et originale... une première au Québec !

[Université Laval](#)

Gestion de l'environnement – 1 groupe

Programme de 2^e cycle

[Université de Sherbrooke](#)

Gestion et développement des organisations – 2 groupes

Programme de 2^e cycle

[Université Laval](#)

Technologies de l'information – 1 groupe

Programme de 2^e cycle

[Université de Sherbrooke](#)

Optimisez la gestion de vos ressources humaines – 1 groupe

Formation comportant 9 U.E.C.

[Université Laval](#)

Les événements

Protocole d'entente avec l'Université de Sherbrooke

Le 11 octobre 2006, c'est avec enthousiasme que se signait un second protocole d'entente avec une université québécoise : l'Université de Sherbrooke, en présence du vice-recteur aux relations institutionnelles et secrétaire général de l'Université, M. Louis Marquis.



M. Louis Marquis de l'Université de Sherbrooke et M. Élie Fallu, président du Pôle. Debout de gauche à droite : Mme Nadine Le Gal, directrice du Pôle, Mme Denise Beaudoin, M. Pierre Descoteaux et Mme Hélène Robert, députés.

Subvention de 450 000 \$

Le 16 octobre 2006, le ministère de l'Éducation, du Loisir et du sport annonçait l'attribution d'une aide gouvernementale de 450 000 \$ répartie sur trois ans.

Colloque : Que sera la gestion de nos ressources humaines... le 22 mars 2007 ?

Le 22 mars 2007, en étroite collaboration avec Emploi-Québec, un colloque réunissant près de 80 gestionnaires en ressources humaines de la région a été organisé et a permis d'échanger sur les enjeux et défis qui attendent les entreprises. Pour l'occasion, trois dignes représentants de nos universités partenaires ont agi à titre de panélistes-conférenciers.



L'équipe exceptionnelle du comité organisateur du Colloque, accompagnée d'intervenants de grande qualité. Dans l'ordre habituel, première rangée : Pierre Lemieux, de l'Université de Sherbrooke, Pierre Gauthier, animateur de la journée, Vincent Baholet, du Conservatoire national des arts et métiers, Pays de la Loire, Bernard Landry, conférencier et ex-premier ministre du Québec, Élie Fallu, du Pôle universitaire des Basses-Laurentides et Patrice Paquette d'Emploi-Québec et responsable du comité organisateur du colloque. À l'arrière : Nadine Le Gal, du Pôle universitaire, Éric St-Pierre de Pièces automobiles Lecavalier, Pierre-Sébastien Fournier de l'Université Laval, Michelle Bolduc du Pôle universitaire, François Lemire de L-3 Communications, Annie-Lyne Côté de Kontron Canada, Alana Beaulieu de Quadco, Claude Gingras de Bell Helicopter Textron et Alain Boissonneault de PACCAR du Canada Ltée.

Semaine québécoise des adultes en formation

Il était important pour le Pôle d'appuyer cet événement qui s'est déroulé du 24 au 30 mars 2007 et de collaborer aux activités s'y rattachant. S'appuyant sur des liens déjà solides auprès du milieu, le Pôle a pu compter sur le témoignage de deux de ses étudiants : Sophie Delage, du Centre d'intervention des Basses-Laurentides pour l'emploi et Marcel Ménard, du Groupe Virage, lors d'activités offertes par le comité organisateur.

Première graduation!

Le 1^{er} mai 2007 est une date importante pour le Pôle : Un premier groupe d'étudiants célèbre sa graduation! L'événement a été souligné en présence notamment de membres de l'Université Laval qui s'étaient déplacés spécialement pour leur remettre leur attestation si bien méritée! Félicitations à tous et toutes!

Mise en ligne du site Internet du Pôle

Toute l'équipe du Pôle a collaboré de façon magistrale à ce projet d'envergure qui a été mené de main de maître par son concepteur : Absolunet inc. La mise en ligne s'est effectuée le 22 mai 2007.



Notre site Internet : www.poleuniversitaire.ca

Les axes de développement 2007-2008

Pour développer le potentiel des individus par un savoir de pointe, agir sur l'augmentation du nombre de diplômés universitaires de la région, connaître de façon plus spécifique les besoins de formation universitaire des employeurs et y répondre, maximiser l'apport de la formation universitaire au développement de la région, le Pôle universitaire des Basses-Laurentides se donne les axes de développement suivants :

1. LA FORMATION

Augmenter et diversifier l'offre de formation;

- a) Développer, en collaboration avec nos universités partenaires un certificat en gestion des organisations, des microprogrammes en gestion de PME, en gestion de documentation et en environnement, un programme en anglais langue seconde et en adaptation scolaire pour les professeurs non légalement qualifiés, une certification en ventes-marketing et une maîtrise en génie logiciel.
- b) Explorer la possibilité de donner une formation de 2^e ou 3^e cycle en transport de personnes, en collaboration avec l'Université Laval et le Conservatoire national des arts et métiers (Cnam).
- c) Poursuivre les formations déjà en cours.

2. L'ANALYSE DES BESOINS DE FORMATION

Compléter l'étude des besoins de formation universitaire;

- a) Étudier les besoins universitaires des entreprises de la région, en collaboration avec Emploi-Québec.
- b) Intégrer des éléments de cette analyse au plan stratégique du Pôle universitaire des Basses-Laurentides.

3. LA RECONNAISSANCE DES ACQUIS ET DES COMPÉTENCES (RAC)

Développer la pratique de la RAC en collaboration avec nos partenaires;

- a) Réunir les partenaires concernés pour mettre sur pied un projet concret avec une ou plusieurs entreprises en collaboration avec le Cnam, l'Université de Sherbrooke et l'Université Laval.
- b) Préparer une mission en France avec le Cnam pour présenter et outiller les partenaires du Pôle universitaire des Basses-Laurentides, le ministère de l'Éducation, du Loisir et du Sport, et autres personnes intéressées par leur expertise.

4. L'OBSERVATOIRE EN TRANSPORT DE PERSONNES

Préparer un mémoire d'identification de projets et le soumettre au Comité d'orientation.

5. LE CARREFOUR STAGES

Identifier des éléments concrets ayant pour but la création éventuelle d'un Carrefour stages, volet virtuel et coordination;

- a) Embaucher un consultant pour réaliser le travail d'identification.
- b) Mettre en œuvre le Carrefour stages selon les recommandations retenues.

6. LE DÉVELOPPEMENT DU PÔLE UNIVERSITAIRE DES BASSES-LAURENTIDES

Faire connaître et reconnaître son rôle, ses services, ses objectifs et ses réalisations;

- a) Embaucher un agent de développement.
- b) Mettre à jour le plan de communication.
- c) Mettre en œuvre un plan stratégique quinquennal.



Pôle universitaire
des Basses-Laurentides